

- 板被灰白或黄褐色毛；体长 9—12mm 吴氏条蜂 *A. (A.) wuae*
- 6 (5) 第 7 背板端缘中央凹陷深，其两侧角较圆
- 7 (8) 第 8 腹板端部针突为背板长度的 $\frac{2}{3}$ (图 126: d)；胸部及腹部第 1—2 节背板密被红褐色毛，不杂黑毛；第 3—7 节背板及腹板均密被黑毛；体长 11mm
 西藏条蜂 *A. (A.) xizangensis*
- 8 (7) 第 8 腹板端部针突为背板长的 $\frac{1}{7}$ ；第 7 背板中央凹陷呈三角形；胸部及腹部第 1—2 节背板被褐色毛；第 3—7 节被黑毛；体长 12mm 宽颊条蜂 *A. (A.) latigena*

北方条蜂 *Anthophora (Anthomegilla) arctic* (Morawitz), 1883 (图 123, 图版 V: 5, 6)

Anthophora arctic Morawitz, 1883, *Rev. Mem. d'entom.*, 1(2): 33.

Anthomegilla arctic (Morawitz), 1976, Marikovskaya, *Entom. Obozr.*, 55(3): 688.

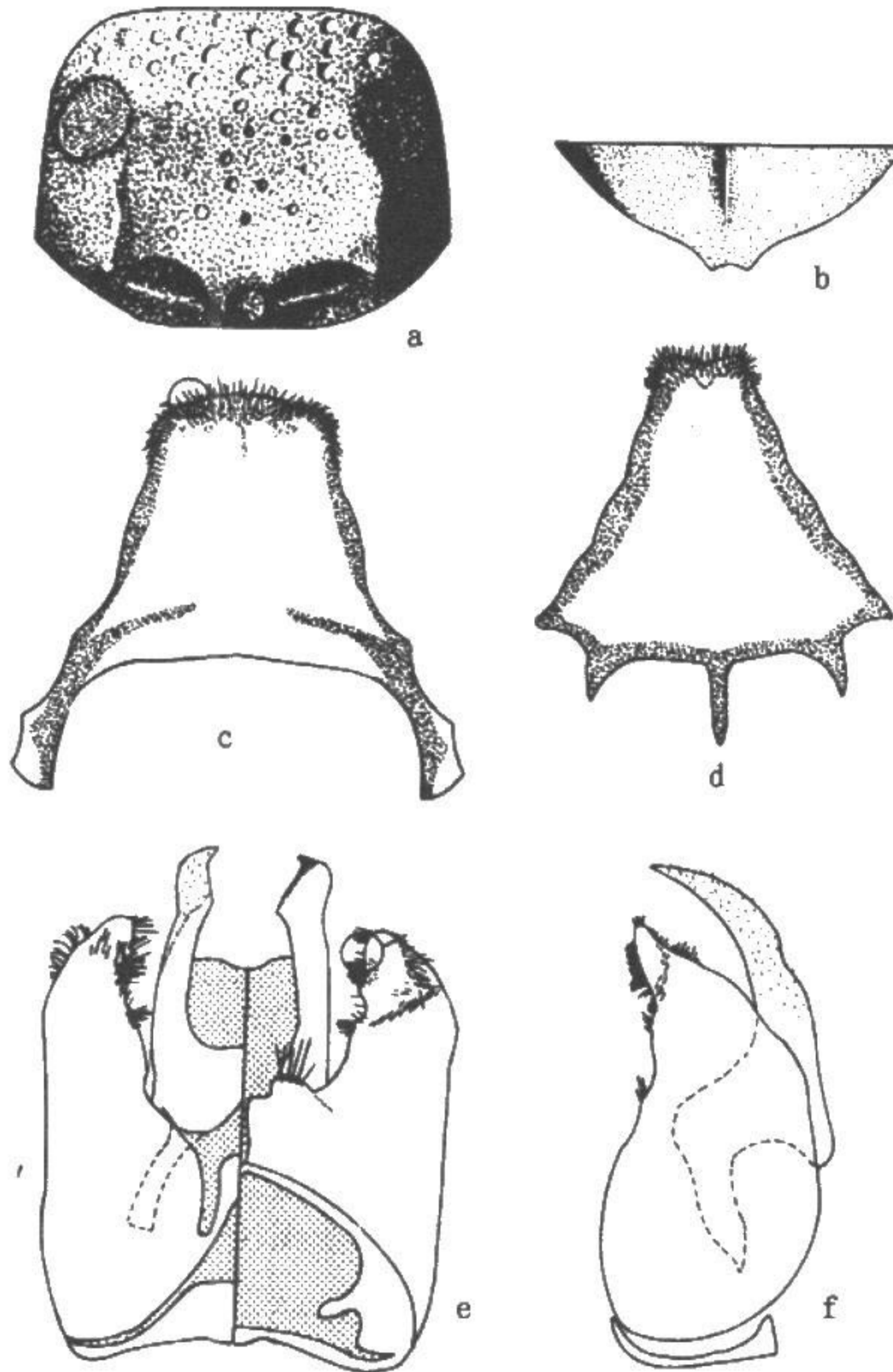


图 123 北方条蜂 *Anthophora (A.) arctic* ♂ (仿 Brooks, 1983)

- a. 上唇；b. 第 7 背板；c. 第 7 腹板；d. 第 8 腹板；
 e. 生殖节；f. 生殖节 (侧面观)

雌体长 12—14mm；体黑色，密被黄褐色及灰白色毛。颧眼距宽稍大于长 (4:3)，光滑；唇基隆起高度 (侧面观) 等于复眼宽度；唇基基部刻点较小，端半部刻点较大；上唇表面极粗，凸凹不平，中央有纵脊；上颧 2 齿；触角第 1 鞭节等于节 2+3+4；胸部具细小而浅的刻点；腹部刻点细小；第 1—4 节背板端缘有宽的光滑带。翅基片黄褐色，翅脉深褐色，翅透明。头部触角窝及中胸盾片密被灰黄色杂黑色长毛；颊及胸侧被灰白色长毛；足毛以白色为主，后足胫节毛刷白毛，基跗节毛嫩金黄色；距及各跗节毛褐色；腹部第 1—3 节被黄色长毛，第 4—6 节被黑长毛。

雄体长 11—13mm，似雌性，主要区别为：上唇宽大于长 (4:2.2)，端缘具 3 突起 (图 123: a)；触角第 1 鞭节长等于节 2+3；唇基、上唇 (除基部两侧各 1 圆褐斑及端缘黑色)、额唇基区 1 横带、眼侧 (触角窝以下) 及触角柄节均为黄色；腹部第 1—2 节密被黄褐色长毛；第 4—7 节被黑毛；第 7 背板端缘直，中央稍凹 (图 123: b)；第 7—8 腹板及生殖节见图 123: c—f。

分布 新疆 (昭苏阿腊散、拜城)；西伯利亚，中亚，帕米尔。

北京条蜂 *Anthophora* (*Anthomegilla*) *beijingensis* (Wu), 1986 (图 124)

Anthomegilla beijingensis Wu, 1986, *Sinozool.*, 4: 210. ♂

Anthophora (*Anthomegilla*) *beijingensis* (Wu), 1988, Brooks, *Sci. Bull. Univ. Kansas* 53(9): 482.

雄体长 13mm；体黑色。上唇宽于长，表面光滑，具稀的粗大刻点，端缘有 3 个小

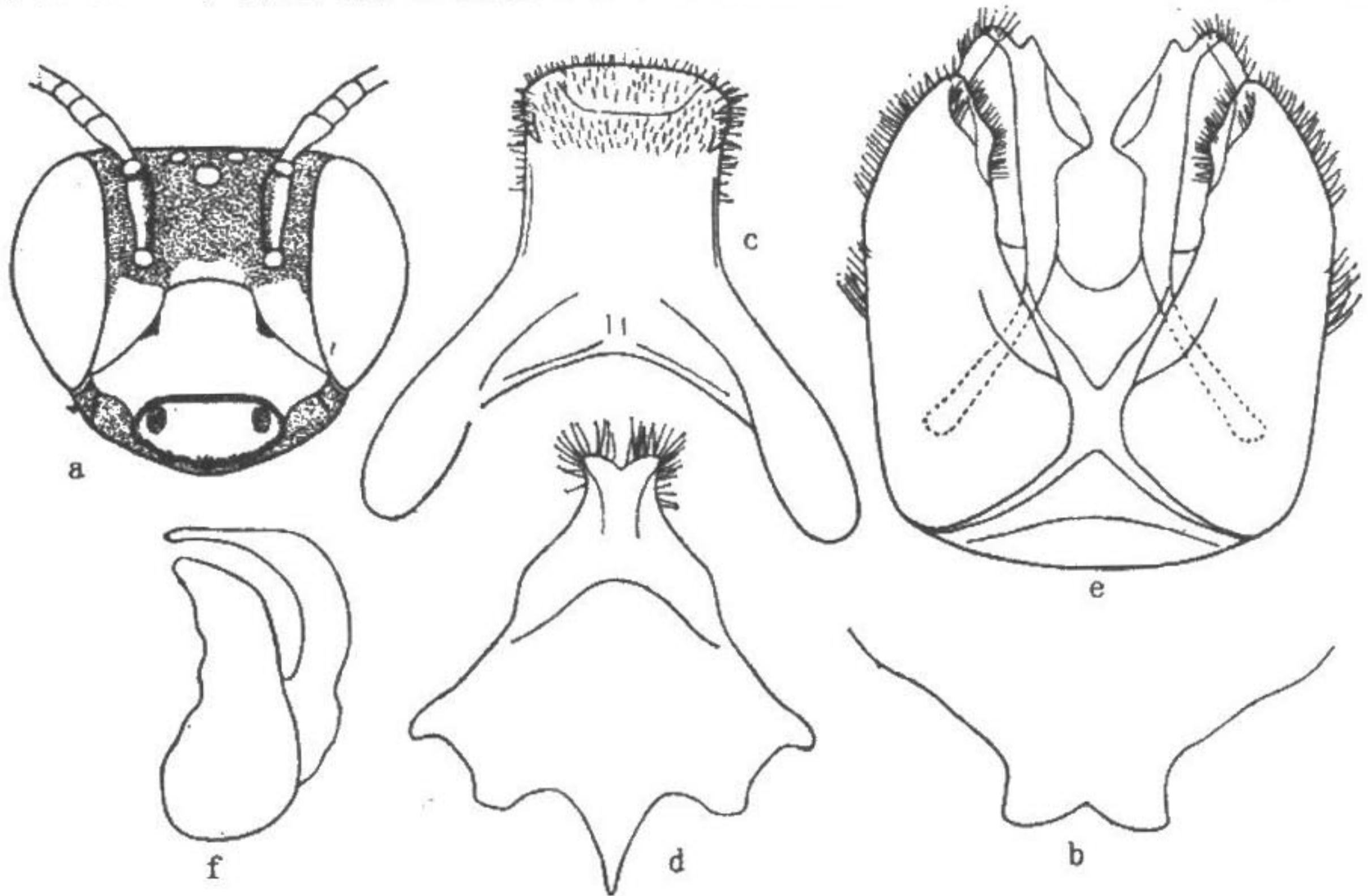


图 124 北京条蜂 *Anthophora* (*A.*) *beijingensis* ♂

a. 头部；b. 第 7 背板；c. 第 7 腹板；d. 第 8 腹板；e. 生殖节；f. 生殖节 (侧面观)